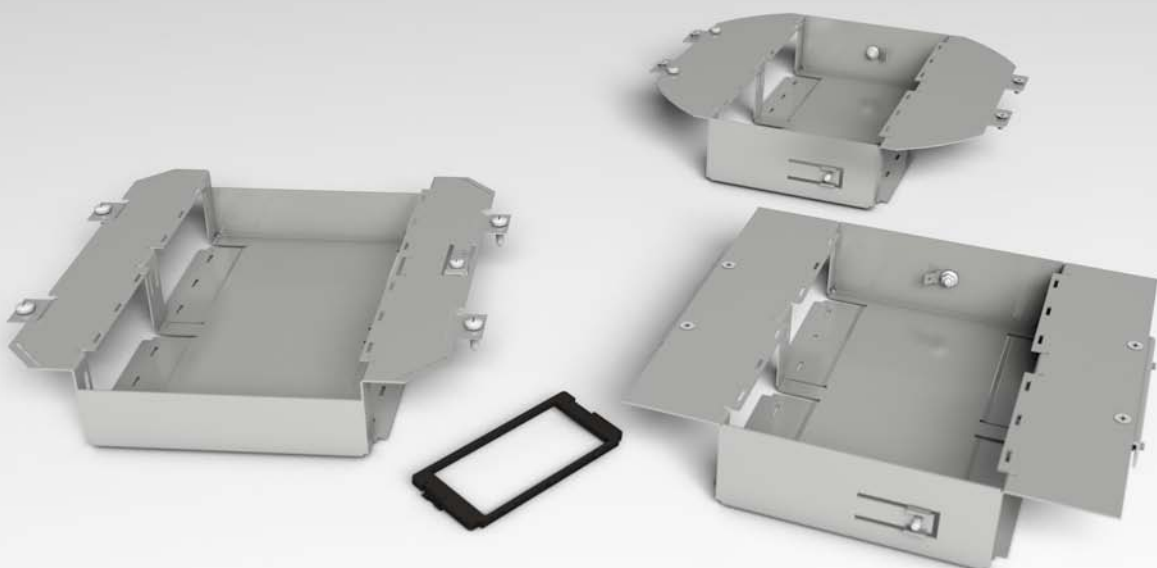




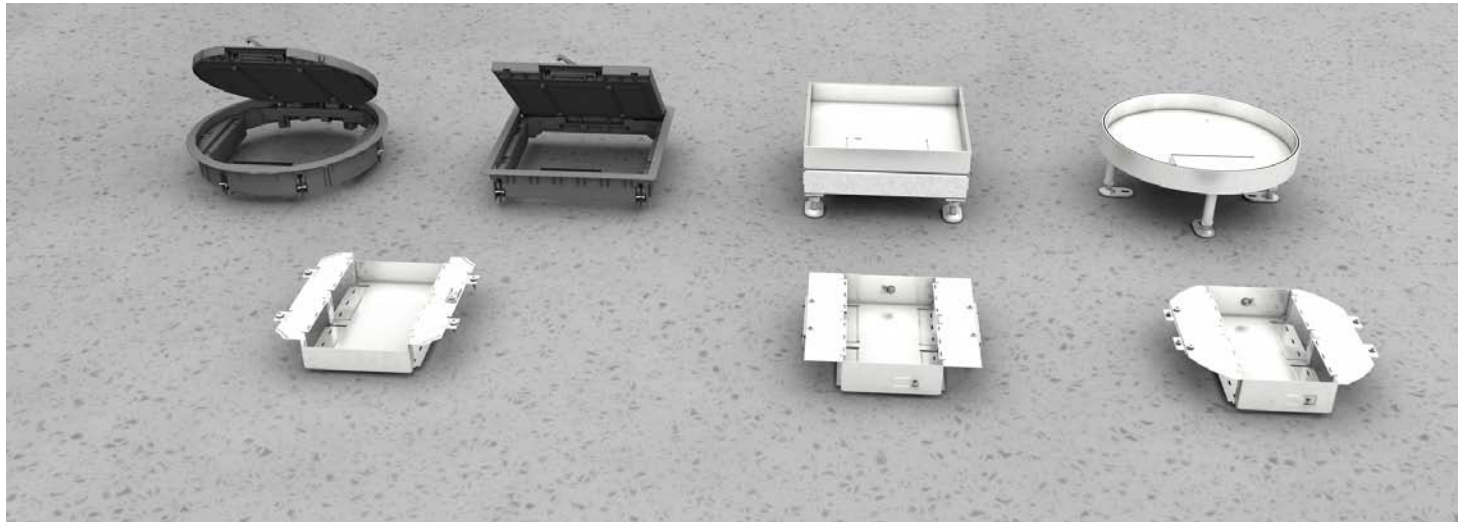
Geräteinsätze

Montageanleitung

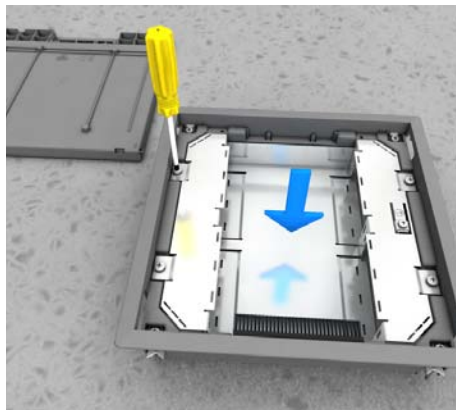


Geräteeinsätze

Montageanleitung

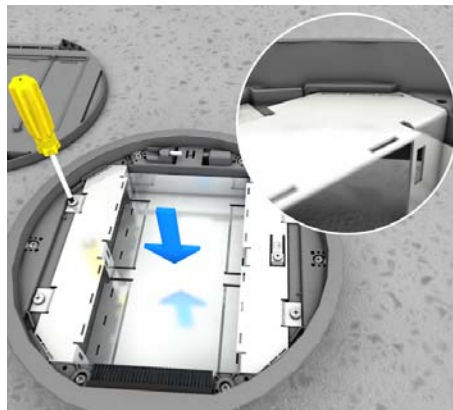


Geräteeinsatz aus verzinktem Stahlblech. Zum Einsetzen in runde oder eckige Einbaueinheiten aus Kunststoff oder Edelstahl. Zur Aufnahme von bis zu vier Installationsgeräten 45 x 45 mm und sechs einfachen Datenjacks, ab einem Fußbodenaufbau von mindestens 65 mm geeignet.



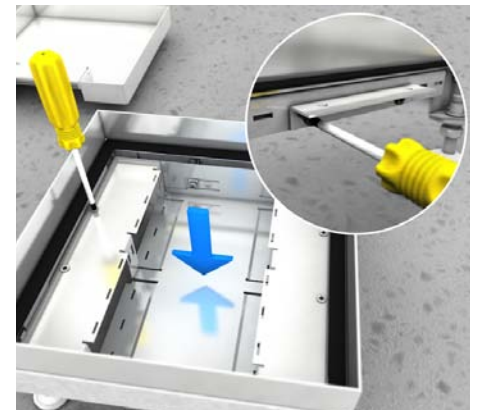
1 | Geräteeinsatz UGE3-VRK 4 eckige Kunststoff-einheiten

Geräteeinsatz in die eckige Kunststoffeinheit von oben einsetzen und mit vier Gewindefurchschrauben fest anziehen.



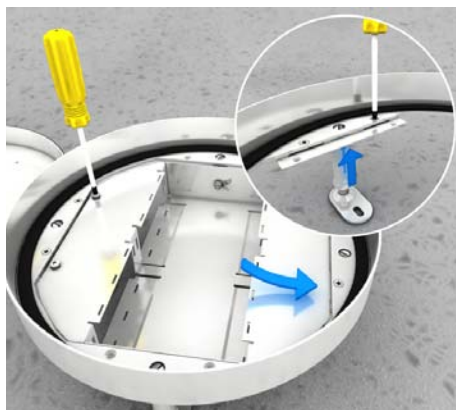
2 | Geräteeinsatz UGE3-VRK 4 runde Kunststoff-einheiten

Geräteeinsatz in die runde Kunststoffeinheit von oben einsetzen. Die Ecken des Geräteeinsatzes unterhalb des Deckelauflegerands positionieren (gegebenenfalls Perforation umbiegen) und anschließend mit vier Gewindefurchschrauben fest anziehen.



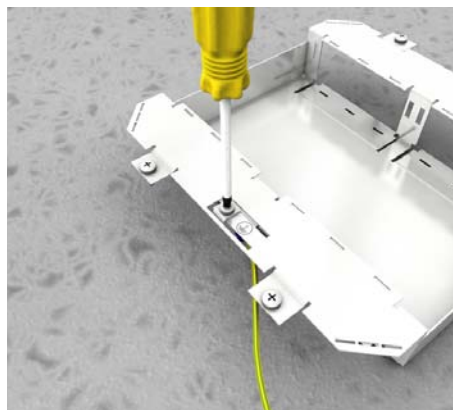
3 | Geräteeinsatz UGE3-VE 4 eckige Edelstahl-einheiten

Die beiden im Lieferumfang enthaltenen Auflegewinkel am Rahmen der Nivelliereinheit mittels Senkkopfschrauben fixieren. Bevor der Geräteeinsatz montiert wird, muss die Einheit bestehend aus Nivelliereinheit und Rahmen auf die Endhöhe eingestellt werden. Geräteeinsatz von oben auf die Anlegewinkel setzen und fest verschrauben.



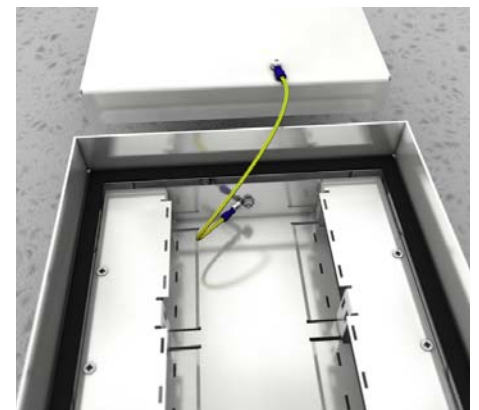
4 | Geräteeinsatz UGE3-RE 4 runde Edelstahl-einheiten

Auflageblech von unten an den Edelstahlrahmen setzen und von oben mit Senkkopfschrauben fixieren. Geräteeinsatz auf das Auflageblech legen, auf der gegenüberliegenden Seite von unten am Rahmen positionieren und beide Seiten fixieren.



5 | Potentialausgleich Stahlblech

Für den Potentialausgleich die Erdungsleitung mit der Erdungslasche verschrauben. Alle Stahlblechteile sind in den Potentialausgleich einzuschließen.

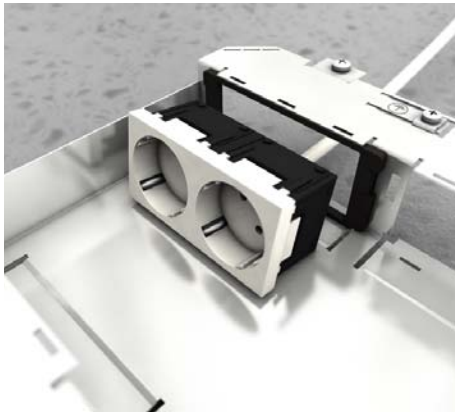


6 | Potentialausgleich Deckel

Potentialausgleich zwischen Deckel und Rahmen mit steckbarer Erdungsleitung herstellen.

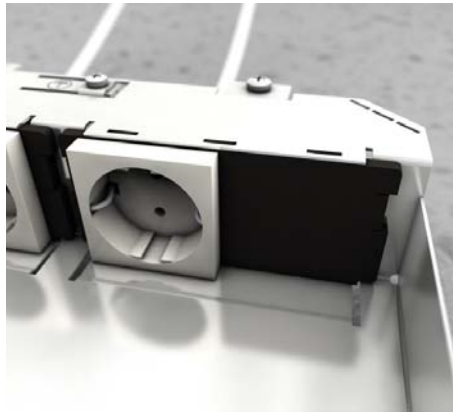
Geräteeinsätze

Montageanleitung



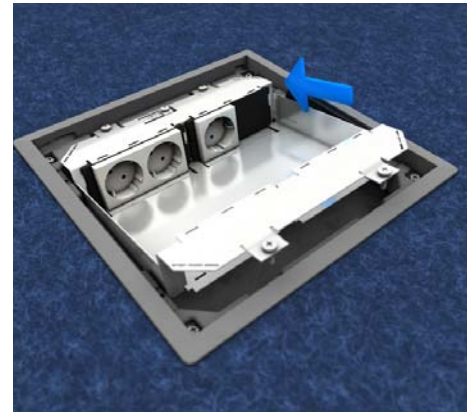
7 | Schutzkontaktsteckdosen 33°

Geräteblende (UGEE-2-UST-S) frontal in den Geräte-einsatz einrasten. Anschließend Schutzkontaktsteckdose 45 x 45 mm von vorne einrasten und die Anschlussleitung montieren. Je Geräte-einsatz sind bis zu zwei Doppelschutzkontaktsteckdosen einsetzbar.



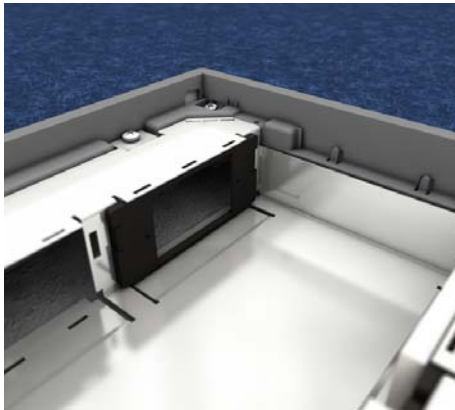
8 | Schutzkontaktsteckdosen 0°

Geräteblende (UGEE-1-UST-S) frontal in den Geräte-einsatz einrasten. Anschließend Schutzkontaktsteckdose 45 x 45 mm von vorne einrasten und die Anschlussleitung montieren. Je Geräte-einsatz sind bis zu zwei einfache Schutzkontaktsteckdosen einsetzbar.



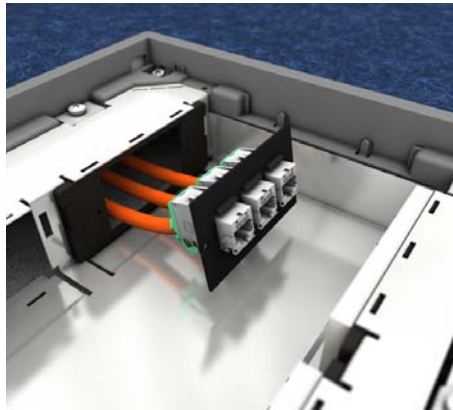
9 | Einbaueinheit

Den mit Starkstromtechnik vormontierten Geräte-einsatz seitlich von oben in die Einbaueinheit einsetzen.



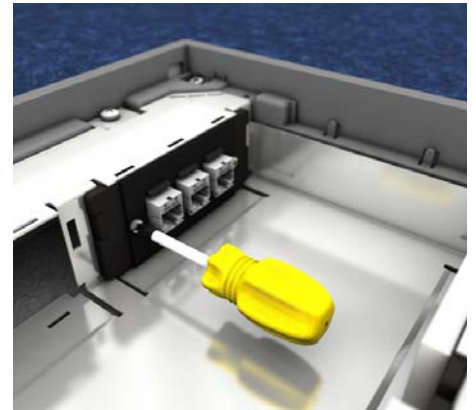
10 | Geräteblende

Die Geräteblende (UGEE-1-DEP-S) gegenüber der Starkstromtechnik frontal und bündig zum Boden des Geräte-einsatzes einrasten.



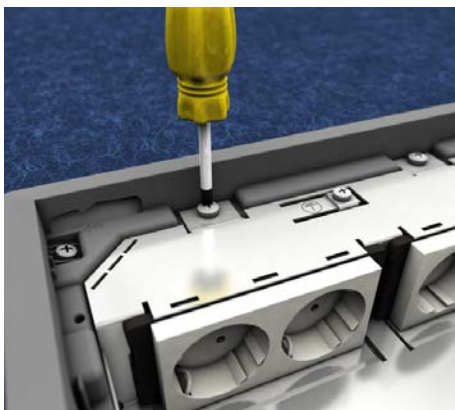
11 | Datentechnik

Die angeschlossenen Datenjacks sind von hinten in die Einbauöffnung der Einbauplatine (UDEP) zu rasten.



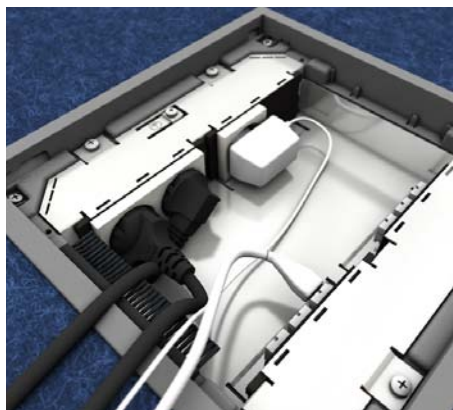
12 | Datenjacks

Die mit der Datentechnik bestückte Platine ist mit dem Geräte-einsatz zu verschrauben. Der Platinentyp ist herstellereinspezifisch zu wählen. Je Geräte-einsatz sind bis zu sechs Datenjacks einsetzbar.



13 | Geräte-einsatz

Geräte-einsatz mittels Schrauben fest mit der Einbaueinheit verschrauben.



14 | Winkel- und Geradeausstecker

Leitungen der Starkstrom- oder Datentechnik sind über Geradeaus- und Winkelstecker anschließbar. Einbau-raum und Abmaße der Anschluss-technik beachten.



Alle Rechte vorbehalten. Nachdruck sowie jegliche elektronische Vervielfältigung nur mit unserer schriftlichen Genehmigung. Irrtümer und technische Änderungen vorbehalten. Eine Haftung des Herausgebers, gleich aus welchem Rechtsgrund, ist aus geschlossen. Mit Erscheinen dieses Dokumentes verlieren alle bisherigen Exemplare ihre Gültigkeit.

